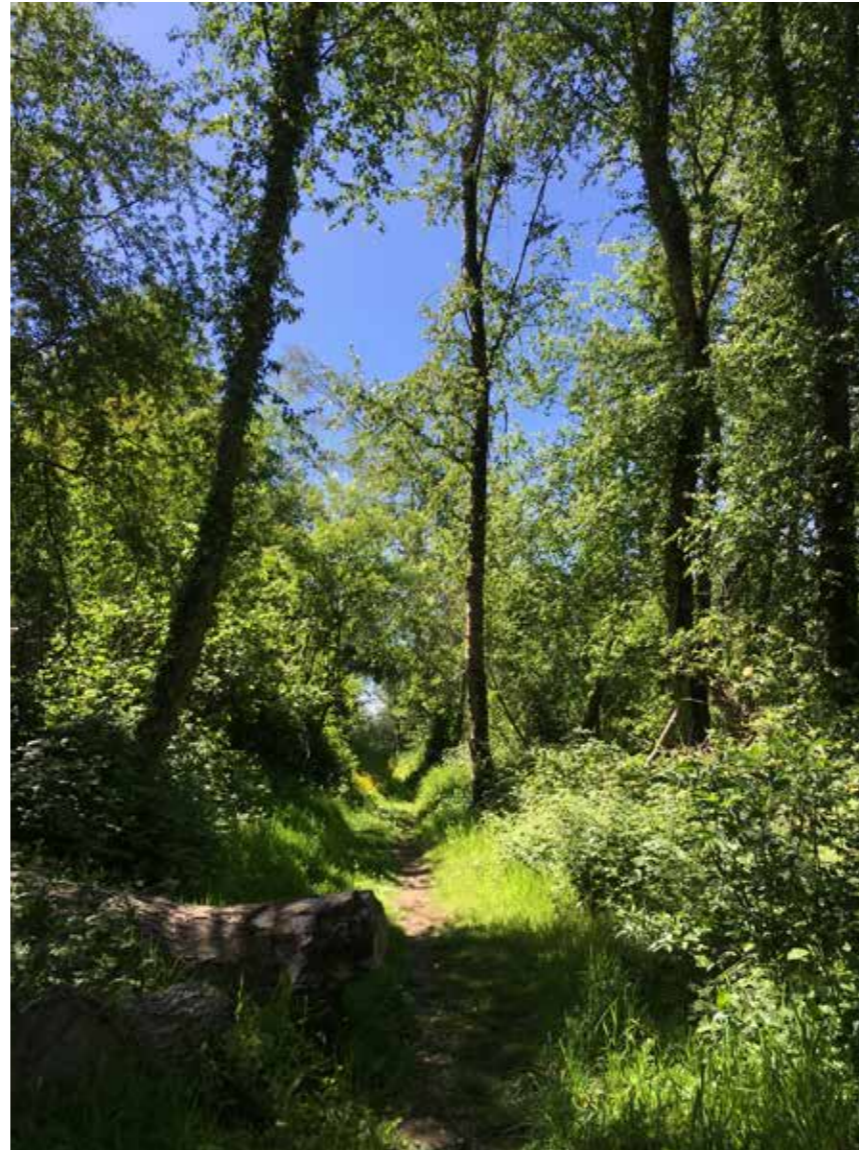


SYNTHÈSE DU TRAVAIL MENÉ À BAINCTHUN AUTOUR DE LA MAISON FORESTIÈRE quelles fonctions? quelles activités? quelle vision pour la forêt domaniale de Boulogne-sur-mer?

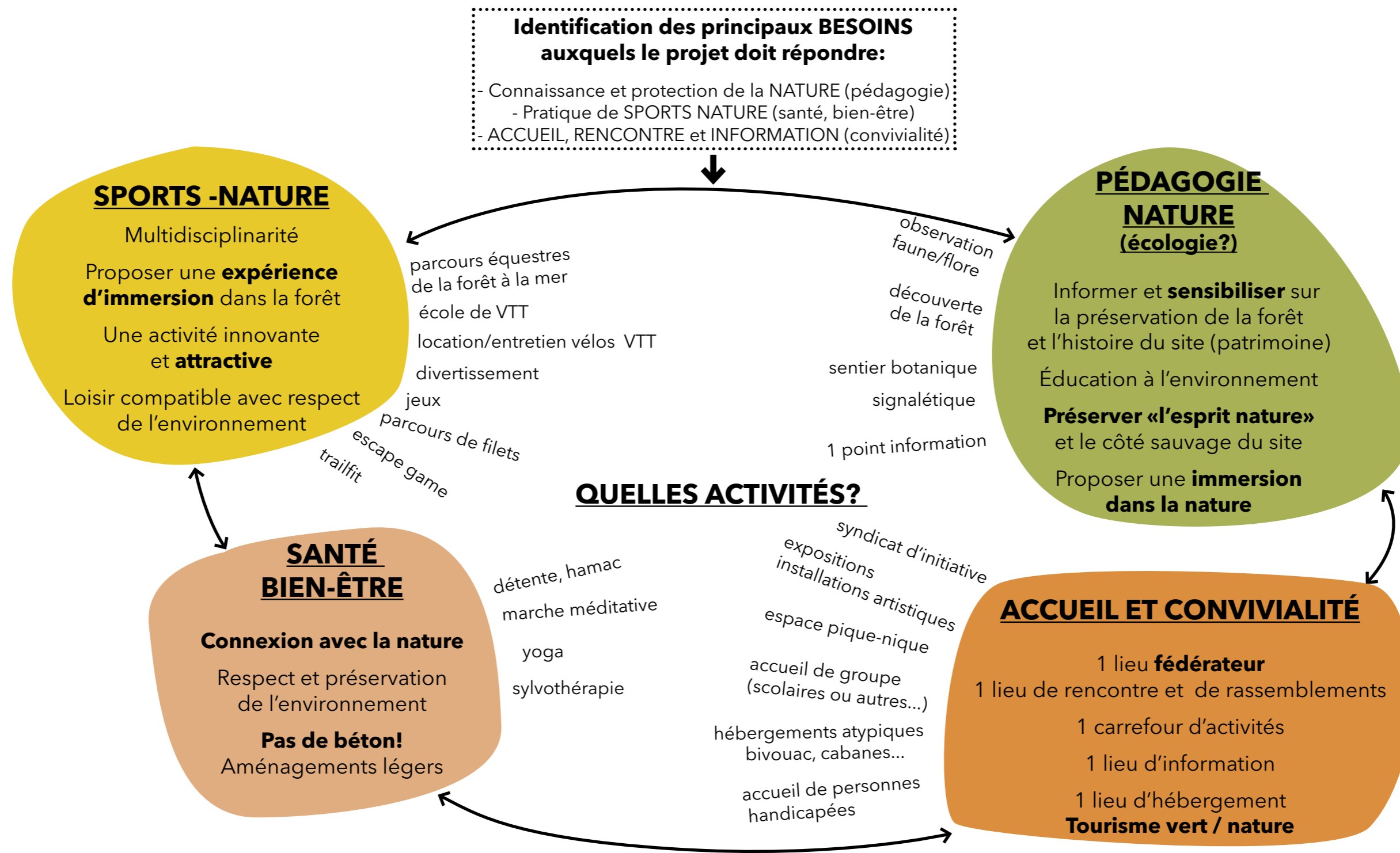


Synthèse du workshop des 9 et 10 février 2020

avril 2020
SCOP Les Saprophytes
Programme Partons 2.0/ Interreg
Espaces Naturels Régionaux

Temps d'échange avec les habitants et les associations
QUELLES ACTIVITÉS? QUELLES FONCTIONS?

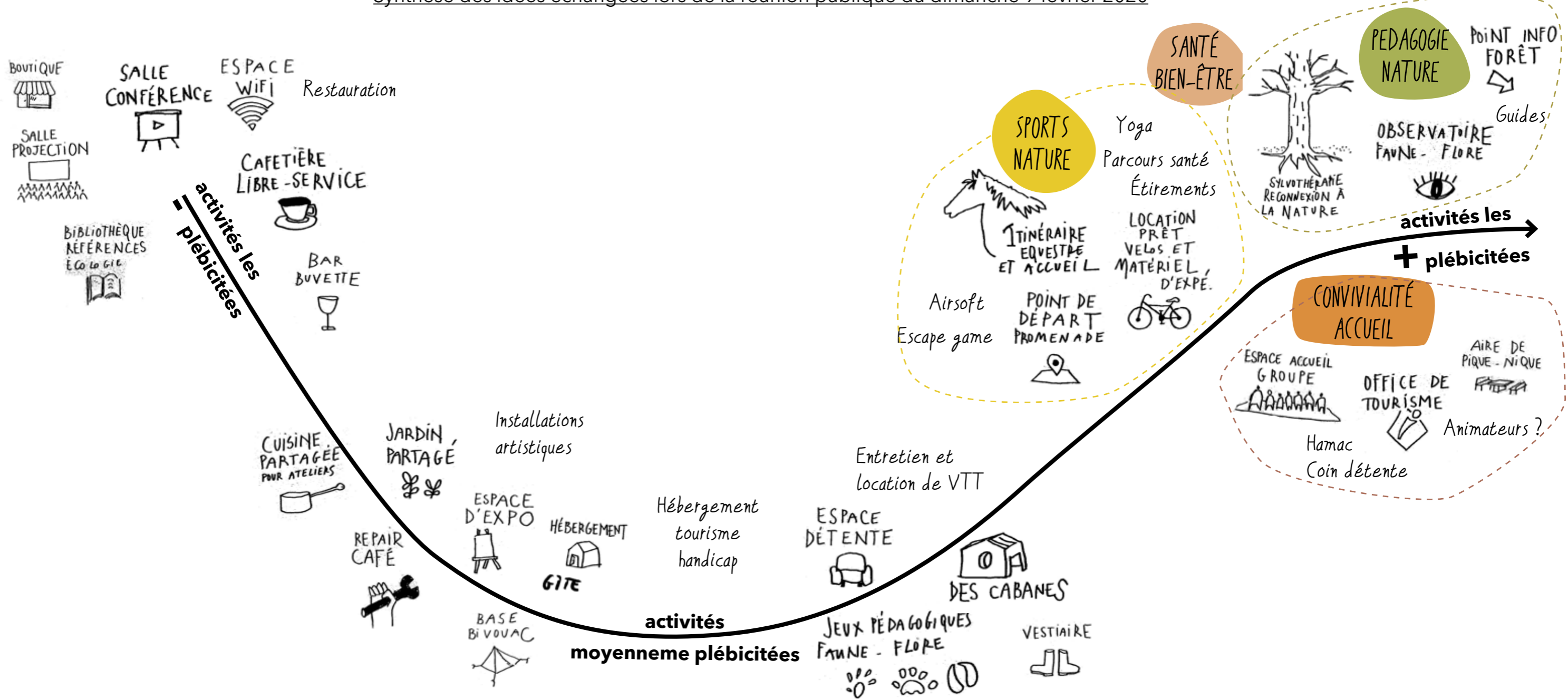
Synthèse des idées proposées lors de la réunion publique du dimanche 9 février 2020



- POINTS DE VIGILANCE**
- **Complémentarité** avec l'offre existante sur la commune et alentours.
 - **Utilisation raisonnée et respectueuse de la forêt** (capacité d'accueil compatible avec la vie de la forêt).
 - **Installations avec le moins d'impact possible sur la nature** (écologiques, en bois, intégrées)
 - **Besoin d'une personne ressource** (guide, animateur)?
 - **Liens** entre le village, la forêt, l'arrière pays (accessibilité du site)

Temps d'échange avec les habitants et les associations
QUELLES ACTIVITÉS pour la Maison Forestière?

Synthèse des idées échangées lors de la réunion publique du dimanche 9 février 2020



Ateliers avec les élèves de l'école primaire de Baincthun IMAGINER UN JEU D'EXPLORATION DE LA FORÊT

Synthèse du travail mené avec la classe de CM1-CM2 et la classe de CE1-CE2 le 10 février 2020 matin

Qu'est-ce-que je fais en forêt ?

vélo
chasse
promener le chien
randonnée
courir
ça dépend des saisons

Quelles sont vos impressions en forêt ?

ça détend
on respire mieux
plus zen, plus calme
écouter les bruits de la forêt : oiseaux et animaux

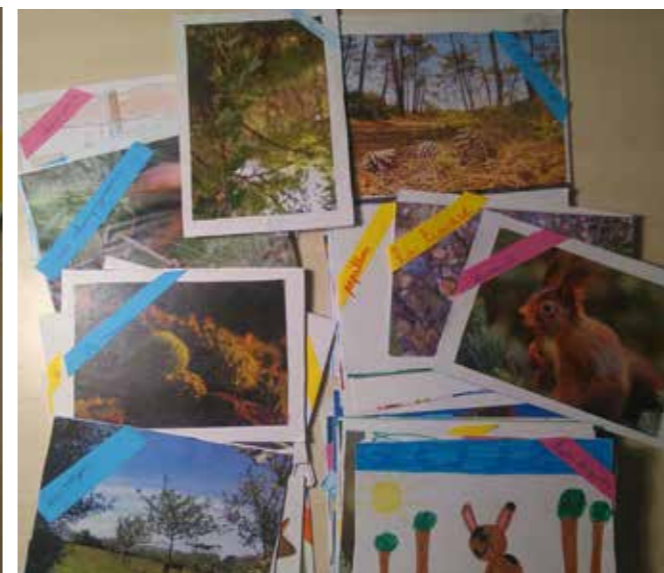
Qu'est-ce-qu'il y a dans la forêt ?

des maisons de chasseurs
des layons : sentiers tracés par les tracteurs
des arbres (chêne, hêtre, bouleau, sapin)
des oiseaux (geais, faisans, bécasses, poule faisanes, rouge-gorges, mésanges)
lapins
nature
araignées
boue
lièvres
chevreuils
plantes (fougères)
des ponts (3 ou 4 en bois et en pierre)
brocard (bois du chevreuil)
écureuil
feuilles
champignons
loup
renard
pépinières
chemins, coulées
soleil qui passe à travers les feuilles
fleurs : tulipes rouges, fleurs blanches, pâquerettes, boutons d'or
vipère, orvets
lézard, salamandre
chasseurs
pomme de pin
framboises
fleurs sauvages
châtaignes
empreintes
ours (mais pas à Baincthun)

chenille poilue
chien
loup (mais pas ici)
chevrette
fourmi
hibou
crapaud
grenouille
limace
cheval



Atelier en classe



Réalisation d'un jeu de cartes pour «partir à l'exploration de la forêt».

Visite de la maison forestière de Baincthun avec les techniciens DIAGNOSTIC / ETAT DES LIEUX

Synthèse des informations données par l'ONF le 10 février 2020 après-midi

Le bâtiment date de la fin du XIXe.

Il existe plusieurs maisons forestières dans la forêt domaniale de Boulogne-sur-mer, (ex: à Wirwignes), elles servaient à loger le personnel de l'ONF. Les autres maisons forestières sont des longères, celle de Baincthun est la seule à avoir une architecture différente, peut-être parce que c'était celle du chef de secteur?

L'objectif initial : loger le personnel,

La maison forestière était toujours accompagnée de son pré de service

(surface 1 hectare). Les annexes sont arrivées après, pour les animaux. Le garde forestier visait l'autonomie alimentaire. Le site peut accueillir une petite forme d'agriculture. Ce bâtiment a sans doute un intérêt patrimonial et historique (la maison a été occupée par les allemands pendant la 2nd guerre mondiale).

L'état est propriétaire.

Elle est raccordée aux réseaux.

Surface: environ 100 m²

- séjour : environ 25 m²
- cuisine : environ 20 m²
- chambre : environ 13 m²
- salle de bain : environ 8 m²

Elle est inhabitée depuis 5 ans, à cause de l'humidité du secteur, elle a déjà beaucoup souffert des remontées d'humidité dans les murs. Elle vient d'être revendue à la commune de Baincthun

Le projet du verger (transformation du pré de service) a été pensé avec le PNR des caps et marais d'Opale.

Pour ce projet, il y a eu une convention entre le CRRG, le PNR et l'ONF. Lien entre un projet de plantation de fruitiers locaux (75 espèces de pommiers différents), et l'exploitation par un agriculteur qui y fait paître ses vaches, des rouges-flamandes.

Il n'y a pas encore d'utilisation claire des pommes. Il s'agit d'arbres haute-tige, qui à terme seront très productifs, mais qui aujourd'hui ne produisent pas assez.

La forêt

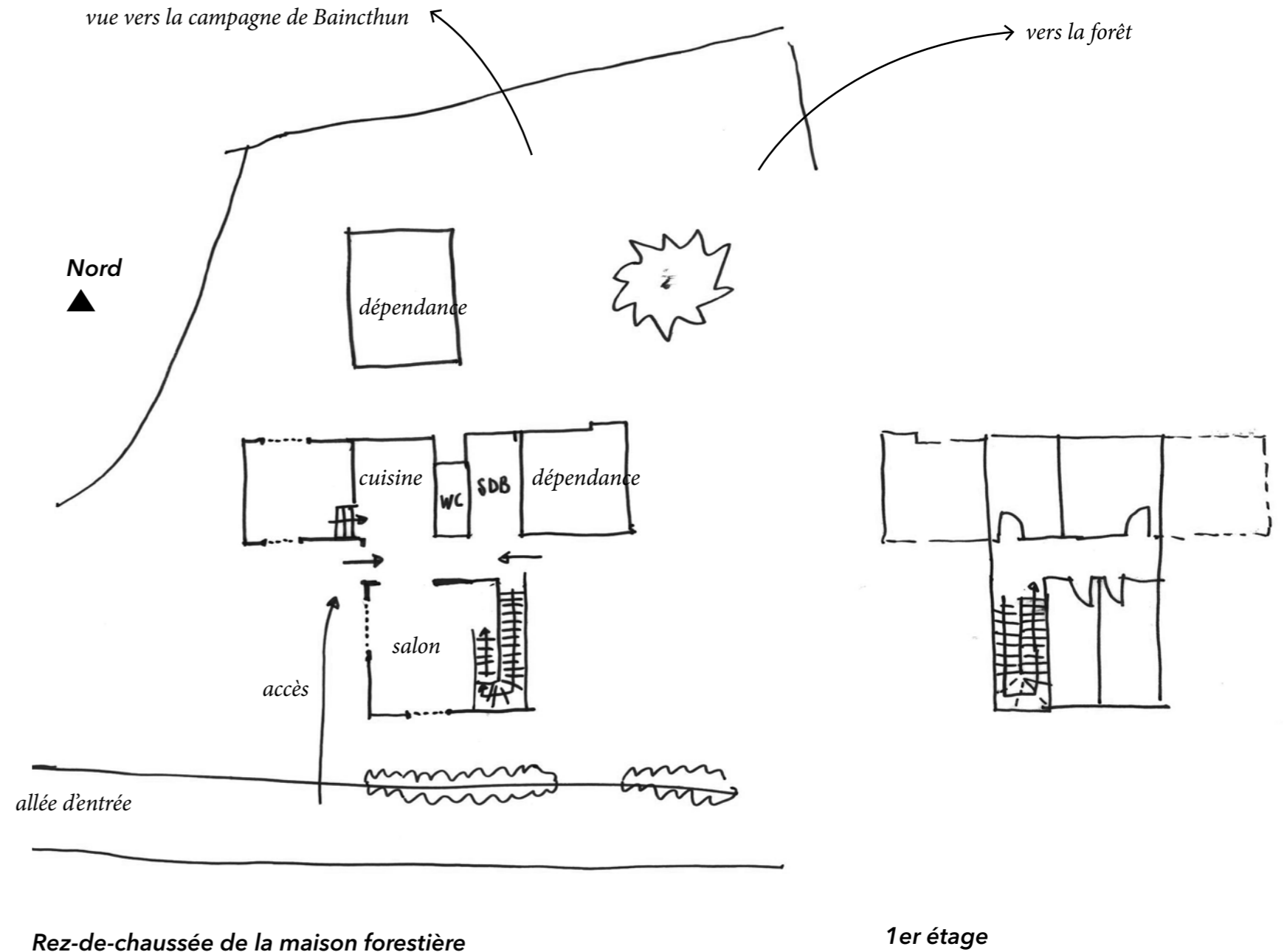
Une des plus grande forêt du département. (2000 ha)

En plein coeur du boulonnais.

Le sol est très argileux.

Beaucoup de cours d'eau, d'humidité.

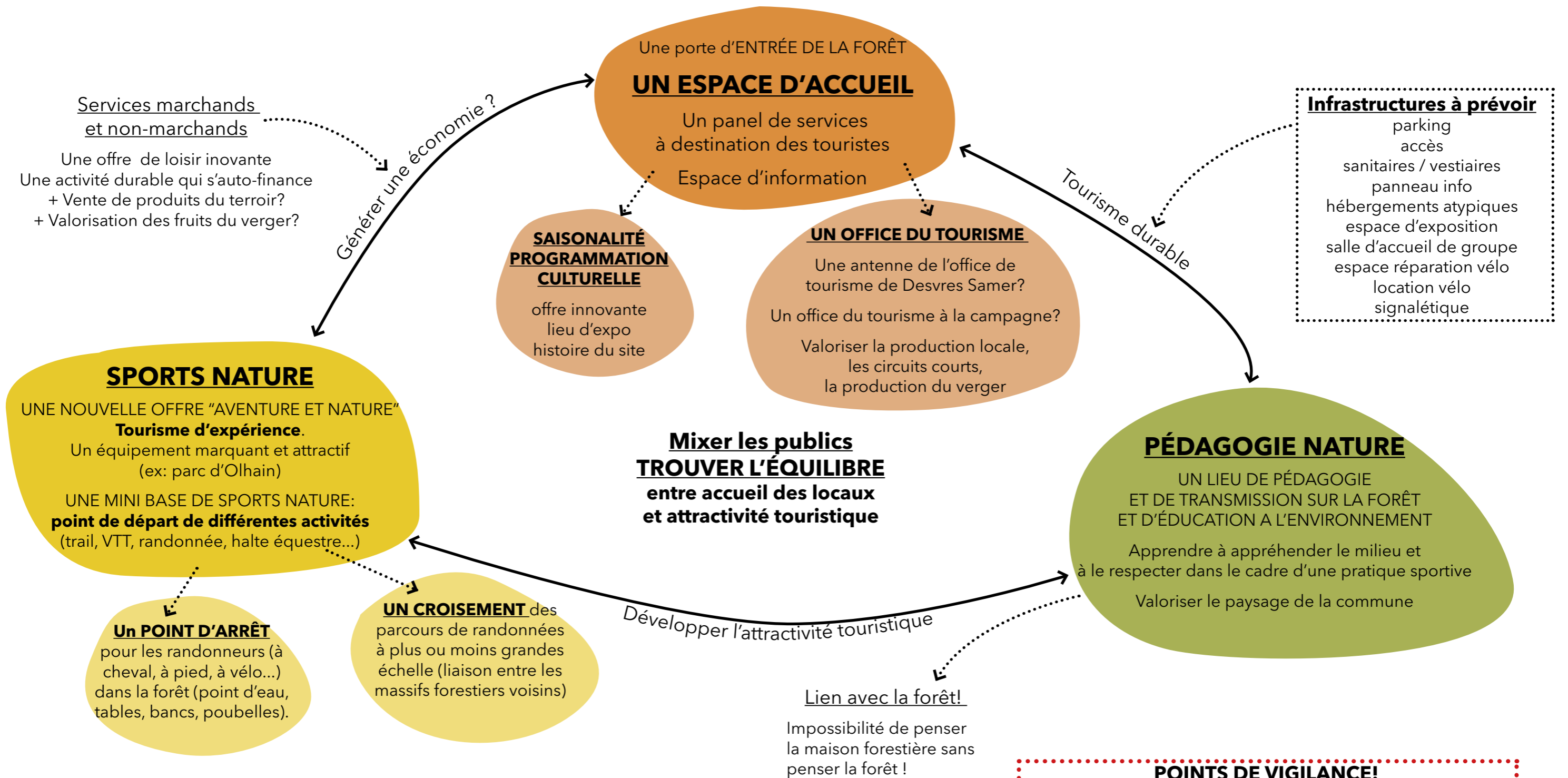
Essentiellement des chênes et des frênes. La forêt souffre de la maladie des frênes, qui crée au fil du temps de grands «trous» dans les boisements. La forêt se porte mal, elle est à reconstruire. Les frênes sont remplacés progressivement par d'autres essences.



QUEL PROGRAMME, QUELLE VOCATION pour la Maison Forestière de Baincthun?

Quelle place par rapport aux autres projets du territoire?

Synthèse des idées échangées lundi 10 février 2020 après-midi

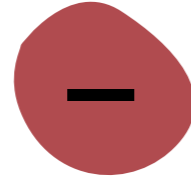


- POINTS DE VIGILANCE!**
- Clarifier qui est le porteur du projet
 - Clarifier le modèle économique (services marchands / non marchands)
 - Clarifier l'échelle du projet et son impact sur l'environnement
 - Identifier les limites liées aux caractéristiques physiques de la forêt (humidité et fragilité)
 - Veiller à faire cohabiter différentes activités dans la forêt?

QUELS FREINS? QUELLES CONTRAINTES à prendre en compte pour définir le projet?

Synthèse des idées échangées lundi 10 février 2020 après-midi

LES FREINS, LES LIMITES



Quel porteur pour le projet?

Un projet qui dépasse l'échelle communale, trouver un porteur de projet qui fédère les différents acteurs?
Besoins d'accompagnement pour développer la coopération entre les acteurs (attention, l'État est propriétaire de la forêt).

Quel modèle économie?

Comment faire coexister une offre de services non-marchands (accueil, pédagogie) **et une offre de services marchands** (loisir et expérience insolite)

Quel modèle économique sur le temps long? (Une activité durable qui s'autofinance? Dimension éphémère et saisonnière de l'activité).
Quel fonctionnement au quotidien? (Personnel mis à disposition? Association? Qui pourrait assurer des permanences?)

Comment concilier respect du site et développement de l'attractivité? Trouver l'échelle du projet.

Comment développer l'attractivité tout en maintenant une fréquentation raisonnable pour ne pas endommager l'équilibre de la forêt? (Préserver l'écosystème)

Limites liées à la nature du site (humidité, fragilité, accessibilité, réglementation)

- Niveau d'humidité très élevé, qui complique les conditions d'accessibilité de la forêt (Aujourd'hui certains des sentiers VTT ne sont praticables que 10% du temps).

- Fragilité de la forêt: la maladie des frênes met la forêt en danger et il est impossible d'y développer des activités tant qu'elle n'est pas sécurisée.

- Quelle accessibilité? Aujourd'hui le site est peu accessible.

Comment sécuriser le site? Installer des parkings, des arrêts de bus, cheminements PMR, etc.? Comment résoudre les problèmes d'entretien des chemins?

- Réglementation NATURA 2000 (zonage de la forêt)

Comment permettre la cohabitation des activités?

Aujourd'hui la forêt est appropriée par les chasseurs, ce qui la rend difficilement utilisable par les autres disciplines. **Conflit d'usage**, entre chasse, rando, équitation, VTT etc.

LES CLÉS DE LA RÉUSSITE



Créer les conditions d'un portage collectif

La forêt est un trait d'union entre les communes, un bien commun qui peut **fédérer les acteurs**.
(ex: mettre en place un comité de massif)

L'aménagement et animation du site doivent être pensés simultanément.

Créer un événement à l'échelle de la forêt en impliquant toutes les communes avoisinantes.

S'appuyer sur l'attachement des habitants à la forêt (habitudes) pour construire l'identité du projet.

Être novateur, original!

Développer **une ou deux activités phares**, en s'appuyant sur les propositions des créateurs d'entreprises locaux.



LA FORÊT: UN BIEN COMMUN, comment le projet de la Maison Forestière de Baincthun s'inscrit-il à échelle du massif?

Synthèse des idées échangées lundi 10 février 2020 en soirée

"La forêt est à tout le monde: il faut l'ouvrir aux habitants."

Un projet qui dépasse l'échelle communale mais invite à travailler à l'échelle de la forêt. La forêt est un trait d'union, un dénominateur commun entre les communes avoisinantes et à l'échelle du territoire du boulonnais, propice à fédérer une action collective.

LA FORÊT: UN BIEN COMMUN

pour lequel on peut définir des OBJECTIFS COMMUNS:

- Reconquérir l'image de la forêt
Rendre la forêt plus attractive
Ça passe d'abord par un meilleur entretien (la forêt semble aujourd'hui négligée) et la valorisation de l'existant.
- Développer l'offre de services pour les habitants
Les habitants fréquentent régulièrement la forêt et ont un lien fort avec ce site.
Le projet doit s'adresser aussi aux habitants.
- Soutenir l'activité économique locale
Le développement du tourisme en forêt doit permettre de soutenir les commerces dans les communes alentours (restaurants, brasseries, fermes...)
Capter les visiteurs pour soutenir les commerces des différentes communes alentours. Un travail qui s'inscrit dans le temps: l'économie est aussi un moyen de valoriser la forêt.
- Développer des réseaux de mobilité douce à usage quotidien pour les habitants
Autrefois les gens traversaient la forêt pour aller prendre le bus dans la commune voisine
Des chemins existent mais sont méconnus.
S'inscrire dans le plan climat/air/énergie territorial.
Plusieurs portes d'entrées sur la forêt existent, comment les mettre en réseau?

PISTES DE TRAVAIL

pour fédérer une action collective sur la forêt.

- Créer un événement commun à l'échelle de la forêt en impliquant toutes les communes avoisinantes
- S'appuyer sur l'attachement et la connaissance des habitants pour construire l'identité du projet.
- Créer un «comité de massif» ou une association pour engager un travail collectif. Besoin d'un porteur de projet qui fédère et anime la démarche collective: le PNR?

